

POURQUOI ÉVALUER COLLECTIVEMENT SON IMPACT SOCIAL

Parce qu'elle sert des objectifs multiples, l'évaluation de l'impact social est un exercice dont de plus en plus d'acteurs associatifs et d'entreprises sociales se saisissent.

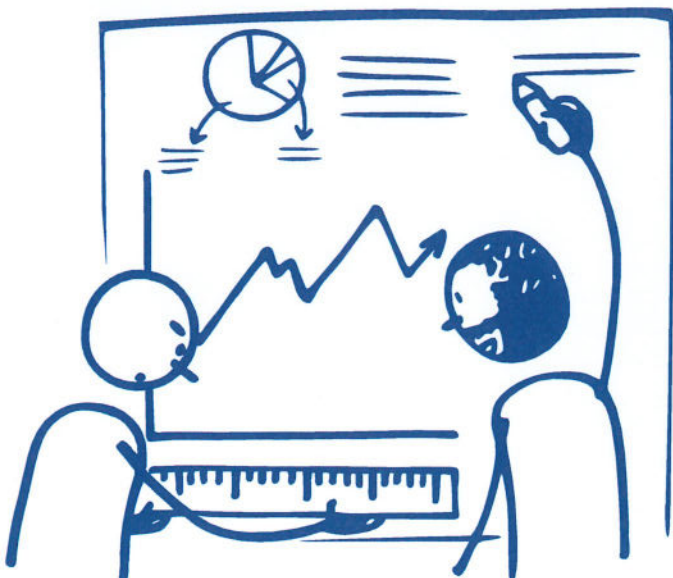
Elle peut également être un **levier du Faire ensemble**, via l'implication des parties prenantes dans la démarche ou la mise en œuvre de démarches d'évaluation collectives.

POURQUOI ÉVALUER SON IMPACT SOCIAL ?

L'évaluation peut s'avérer un véritable **outil stratégique** pour les structures d'utilité sociale, avec deux grandes finalités complémentaires, l'une interne (amélioration continue, évolution de la stratégie, mobilisation des équipes et partenaires, etc.), l'autre externe (communication, recherche de financements, etc.).

Dans les deux cas, la démarche vise à comprendre, mesurer ou valoriser les **effets d'une organisation sur ses parties prenantes** (bénéficiaires*, salariés, partenaires, etc.).

On cherche ainsi à dépasser les activités qu'elle met en place pour se poser la question suivante : « **quelles sont les conséquences et pour qui ?** », en ne se limitant pas à la seule dimension économique¹⁸.



L'AVISE

POURQUOI ASSOCIER SES PARTIES PRENANTES ?

Bien que cela puisse ajouter de la complexité à son évaluation, il y a plusieurs avantages à impliquer vos parties prenantes dans votre démarche :

⚙️ **Évaluer ce qui compte vraiment :**

il est souvent difficile d'avoir une vision exhaustive de l'ensemble de ses impacts et les représentations peuvent varier d'un acteur à un autre. Impliquer ses parties prenantes apporte une diversité de points de vue et permet ainsi de « viser juste » et d'évaluer ce qui compte vraiment et pour tous.

⚙️ **Faire adhérer à la démarche :**

une évaluation implique souvent une démarche de changement. Ses résultats peuvent faire évoluer les activités d'une structure, les publics qu'elle accompagne, les services qu'elle propose, etc. Si la démarche n'a pas été partagée, elle risque d'être difficilement appropriée ou de susciter des réticences. Au contraire, en étant partagée, elle peut être un levier pour impliquer sur le long terme une diversité d'acteurs et constituer un espace de dialogue.



Partenaire - L'Avise

Depuis 20 ans, L'Avise accompagne le développement de l'ESS et de l'innovation sociale en France en mettant ses savoir-faire d'agence nationale d'ingénierie au service des entreprises de l'ESS et des acteurs qui les soutiennent. Association d'intérêt général, elle outille et oriente les porteurs de projet, anime les communautés d'accompagnateurs, développe des programmes collectifs et finance des projets de l'ESS avec le Fonds social européen.

L'implication de parties prenantes dans une évaluation n'obéit pas à une logique du « tout ou rien ». En fonction de vos enjeux et de vos moyens, mais aussi de la volonté de vos parties prenantes à s'investir, vous pourrez associer un **rayon plus ou moins large d'acteurs** à votre démarche.

Il y a également des **temps** plus ou moins opportuns dans lesquels les impliquer (définition des hypothèses d'impact, collecte ou analyse des données, restitution des résultats, etc.).

POURQUOI ÉVALUER À PLUSIEURS STRUCTURES ?

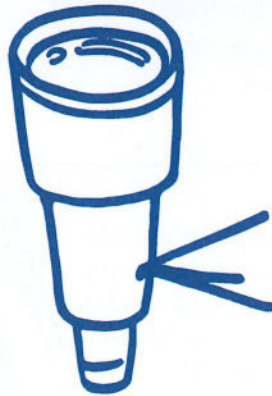
Évaluer son impact social de façon collective, à plusieurs structures, permet notamment d'avoir plus d'impact, en identifiant les effets communs et la complémentarité des solutions apportées par chacune¹⁹.

Ce type de démarches favorise également l'interconnaissance entre les structures et le développement de réflexions communes permettant d'**ouvrir des pistes de coopérations** plus importantes.

Elles permettent également d'**enrichir et améliorer les pratiques** en matière d'évaluation de l'impact social, en favorisant le partage des bonnes pratiques de chacune²⁰.



ASSOCIATION MONTVILLONNE D'INITIATIVES SOCIALES ET CULTURELLES (AMISC)



Apparue en 1973, l'**Association montvillonnaise d'initiatives sociales et culturelles** a obtenu l'agrément « centre social » de la caisse des allocations familiales (CAF) de Seine-Maritime neuf ans après.

Elle structure rapidement un pôle dédié à la petite enfance. Elle élargit son périmètre d'action en développant des actions pour les familles et les jeunes.

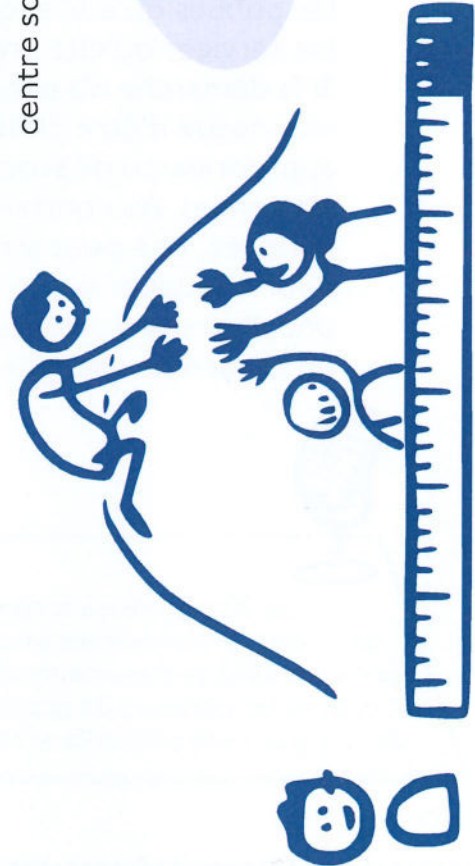
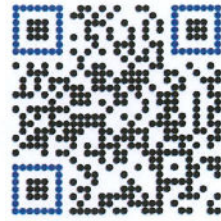
En 2019, la Fonda décide de mener une recherche-action* sur l'évaluation par l'analyse des chaînes de valeur en appliquant cette approche au projet d'Animation de la vie sociale (AVS) porté par les centres sociaux.

L'AMISC s'engage, dès le départ, dans cette première phase d'expérimentation. Son objectif est de montrer, démontrer et analyser toute la valeur créée au sein du centre social.

Un groupe de travail* d'une vingtaine de personnes, comprenant des bénévoles et des salariés du centre social, de la Caisse des allocations familiales (CAF), de la Fédération des centres sociaux et socioculturels de France (FCSF), et de la Fonda, se constitue à cette occasion pour co-construire cette approche.

Pour consolider le dispositif méthodologique, la Fonda a organisé en 2021 une deuxième phase d'expérimentation à laquelle l'AMISC a pris part. L'objectif étant d'utiliser cette approche dans le cadre du renouvellement du projet social.

Pratique inspirante :
Mettre en place une évaluation participative





Quelques conseils clés

- 🔑 L'évaluation est au service du projet et non l'inverse
- 🔑 Acquérir une culture de l'évaluation en s'appuyant sur les ressources existantes d'acteurs comme l'Avisé, le F3E ou la Fonda
- 🔑 Impliquer les parties prenantes* dans la co-construction, voire la mise en œuvre du dispositif d'évaluation*

- 🔑 Se faire accompagner dans la construction du dispositif d'évaluation par des experts, par exemple dans le cadre d'un Dispositif local d'accompagnement
- 🔑 Construire un dispositif d'évaluation avec les différentes parties prenantes dès les premières actions. S'assurer qu'il est évolutif et qu'il pourra être amélioré chemin faisant



Quelques points d'attention lorsque l'on travaille à sa démarche d'évaluation

- * Dédier des ressources humaines à l'évaluation : coordination, appui à l'appropriation, à la construction, à la collecte et à l'analyse des données.
- * Mobiliser des compétences clés pour l'ingénierie de l'évaluation.
- * Dégager du temps pour la co-construction du cadre et du dispositif d'évaluation, et sa mise en œuvre.
- * Attention à s'assurer que les questions ne comportent pas de biais. Si l'on fait un questionnaire, toujours le tester d'abord avant son déploiement en masse.



Des exemples pour s'inspirer



Le programme **Points d'Appui au Numérique Associatif (PANNA)** est évalué depuis son lancement



Les chaînes de valeur de **Territoires Zéro Chômeur de Longue Durée** ont été analysées



Les **centres sociaux** expérimentent également l'évaluation par l'analyse de leurs chaînes de valeur